

PosiCam | CV LTE

Guía de instalación



Guarde todos los accesorios de la caja, ya que puede necesitarlos más adelante.



Retire la tapa del lente
y cualquier película protectora antes de utilizarlo

Visión general de la cámara

Parte trasera de la cámara



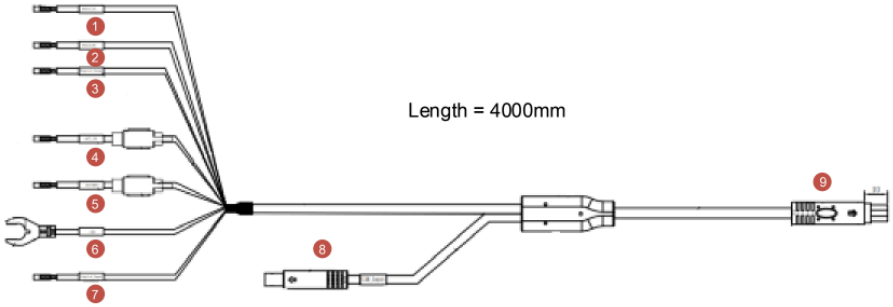
Número	Definición	Característica
1	Botón multifunción	Interruptor Wi-fi, botón de pánico
2	Indicador LED	Indica el estado del dispositivo
3	Micrófono	Capta el audio de la cabina
4	Altavoz	Alertas de voz virtuales
5	Soporte Base	Con almohadilla adhesiva para instalar en el parabrisas
6	Soporte Eje	Ajustar el ángulo de la cámara

Frente de la cámara



Número	Definición	Característica
1	Lente frontal de la cámara	Vista de la cámara orientada hacia la carretera
2	Salida de cables	Conexión al cableado
3	Soporte Base	Con almohadilla adhesiva para instalar en el parabrisas
4	Soporte Eje	Ajustar el ángulo de la cámara

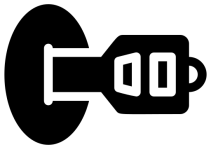
Cableado



Número	Definición	Característica
1	(No se utiliza)	(No se utiliza)
2	(No se utiliza)	(No se utiliza)
3	Salida digital (Amarillo / Blanco)	Salida para uso con Inmovilizador (se vende por separado)
4	ACC_IN - Encendido (Blanco)	Fuente: Llave de contacto "Run" +12v cuando el encendido está conectado. 0v voltios cuando el encendido está apagado.
5	Batería (+) Alimentación (Rojo)	Fuente: Constante +12V
6	GND (Negro)	Fuente: Suelo
7	Entrada digital (gris)	TOMA DE FUERZA: Monitoriza una señal externa de encendido/apagado.

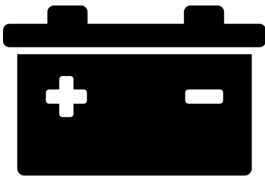
		ACTIVADOR DE TIERRA
8	Accesorio Entrada de Cámara	Conectar a una (1) cámara adicional
9	Cámara principal	Coonexión a la cámara principal

Instalación eléctrica



Encendido: La tensión positiva debe proporcionarse solo cuando el encendido está en marcha, y cero voltios cuando el encendido está apagado. **Conexión recomendada:** 3ª posición (marcha) en el interruptor de encendido, o fuente de encendido en el panel de fusibles si está disponible.

Nunca conecte el encendido a los Accesorios, o a una fuente de alimentación conectada a un accesorio, lo que puede provocar una detección de encendido inestable que afectará a la grabación de vídeo.



Alimentación: Se necesita una alimentación constante e ininterrumpida para que la cámara funcione correctamente. Se necesita una alimentación estable de +12 V para evitar que la cámara se desconecte.

Tierra: punto o cable de tierra designado. Conectar el GND en un punto arbitrario de la masa del vehículo puede provocar un

funcionamiento inestable del dispositivo o un fallo.



Para verificar la vista de la cámara mediante la aplicación móvil QuCam, se necesitará un **dispositivo Android**.

Toma de fuerza (opcional):

La función de toma de fuerza le permite conectar el cable de entrada digital disponible de la cámara a una fuente eléctrica para supervisar equipos adicionales del vehículo.

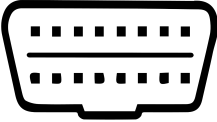
Algunos ejemplos de esto podrían incluir:

- Cabrestantes o elevadores
- Esparcidores de sal o arena
- Puertas abiertas
- Cinturones de seguridad desabrochados

El cable de entrada de esta cámara se dispara con una **señal de tierra**. Si usted tiene un sistema de disparo positivo para monitorear, por favor, utilice un relé de automoción para invertir la señal eléctrica de positivo a tierra.

Instalación Plug and Play (opcional)

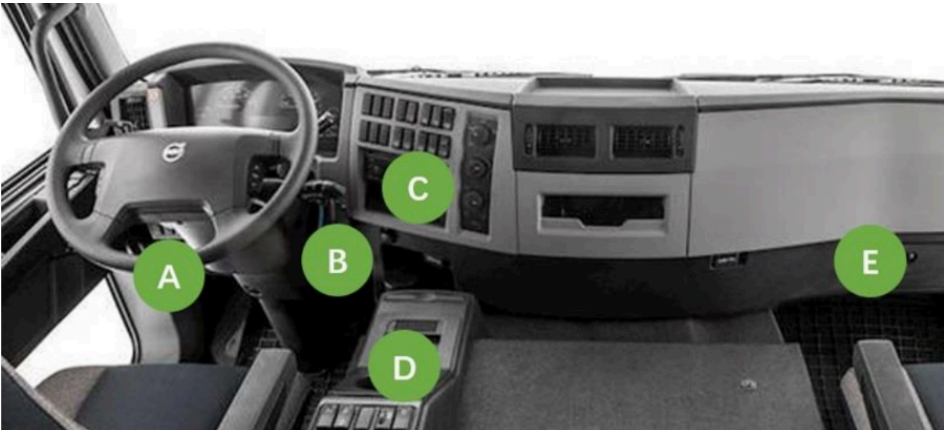
Es posible que haya pedido un cable OBD opcional para la instalación plug-and-play



En este caso, ya no utilizará el cable de conexión predeterminado del dispositivo; no obstante, **conservé el cable de conexión**, además del cable OBD, por si lo necesitara más adelante.

El cable OBD se enchufará directamente al pequeño conector de 10 patillas de la cámara. A continuación, conecte el extremo OBD del cable al puerto de diagnóstico OBD correspondiente del vehículo.

Las ubicaciones comunes de los puertos OBD se muestran a continuación, aunque con frecuencia será debajo de la columna de dirección.



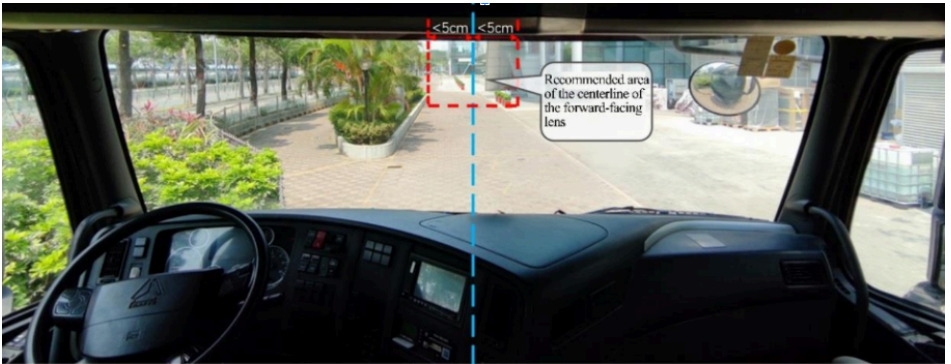
Cuando se utiliza la opción OBD, el acelerómetro de la cámara simula el encendido. Esto da como resultado una detección de encendido que puede no ser tan precisa como el encendido por cable (puede dar lugar a pequeños eventos de encendido falsos relacionados con la vibración en o cerca del vehículo).

Si el seguimiento de métricas como las horas de motor, el ralentí y los eventos de encendido precisos es importante para las operaciones de su negocio, **opte por cablear sus cámaras para mayor estabilidad.**

Montar cámara

Recuerde retirar la **tapa del lente** y la **película protectora del lente**.

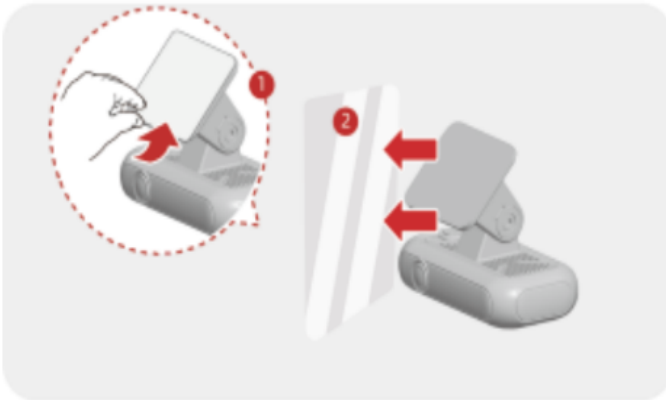
Seleccione una ubicación adecuada para el soporte de montaje. La posición recomendada es instalar la lente de la cámara en la línea central del vehículo.



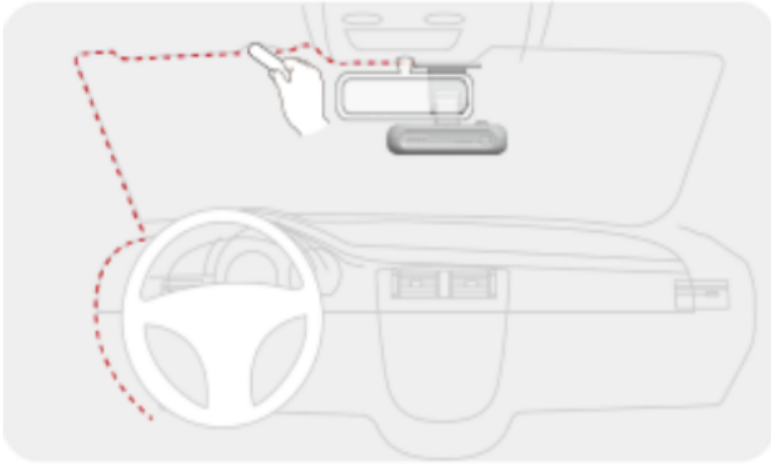
Instale la dashcam detrás del retrovisor siempre que sea posible. Limpie el parabrisas para asegurarse de que se ha eliminado toda la suciedad.



Despegue la película protectora de la cinta adhesiva de doble cara y fija la dashcam al parabrisas.



El cableado puede pasar por debajo de la tapicería del interior del vehículo. Si es necesario, un instalador de 12 voltios puede ayudarte a ocultar el cableado para conseguir un aspecto profesional.



Aplicación móvil



Para verificar la vista de la cámara, o calibrar la dashcam AI, utilizando la aplicación móvil QuCam, se requerirá un **dispositivo Android**.

Este proceso es opcional para aquellos que no utilicen las capacidades de la IA de la cámara

pero recomendable para tener una buena visión de la carretera

Descargar e instalar

[Aplicación móvil QuCam](#)

de la tienda **Google Play**

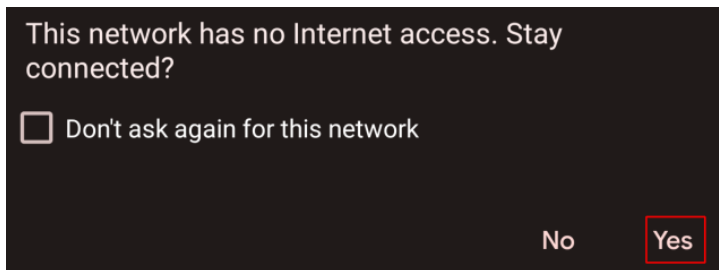


Pulse dos veces el botón de función para activar el punto de acceso Wi-Fi una vez que la cámara esté en funcionamiento. Se producirá una respuesta de audio "habilitar wifi".

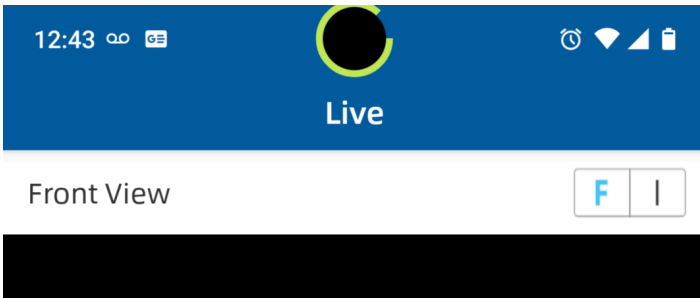


Localice la red Wifi de la cámara en la lista de servicios Wifi de su teléfono. Verá que el nombre dice **"queclink"**. La **contraseña** por defecto debe ser **12345678**

Si se le pide en algún momento: Haga clic en "Sí" para permanecer conectado a esta red WiFi. No realizar este paso puede impedir que el teléfono se conecte o permanezca conectado al punto de acceso de la cámara.

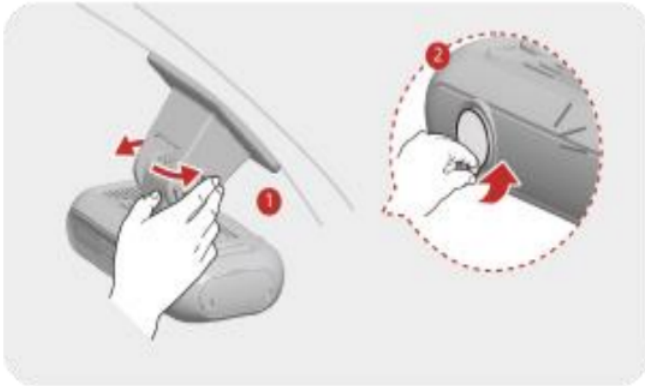


Utilizar la pestaña Live del software QuCam para ver la cámara frontal.



Desenrosque el tornillo hexagonal del eje del soporte y ajuste el ángulo de la cámara para que tenga una visión recta y nivelada de la carretera.

Recuerde retirar la **tapa del lente** y la **película protectora del lente**.

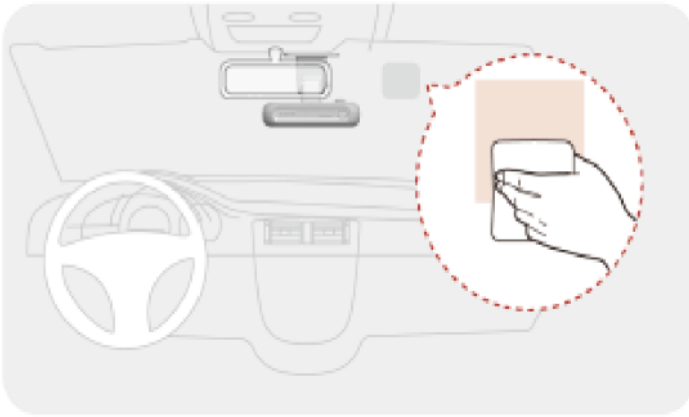


Cuando el ángulo sea correcto, fije de nuevo la posición de la cámara con el tornillo hexagonal.

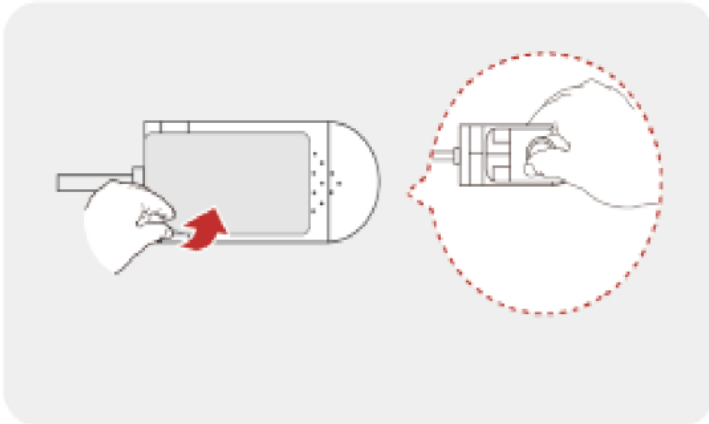


(Opcional) Cámara de cabina

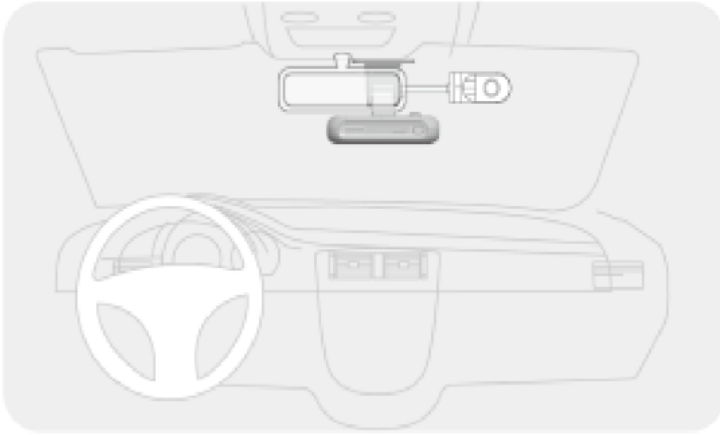
Seleccione una ubicación en el parabrisas que pueda ver toda la cabina. Utilice la aplicación Android para comprobar la vista de la cámara si es necesario.



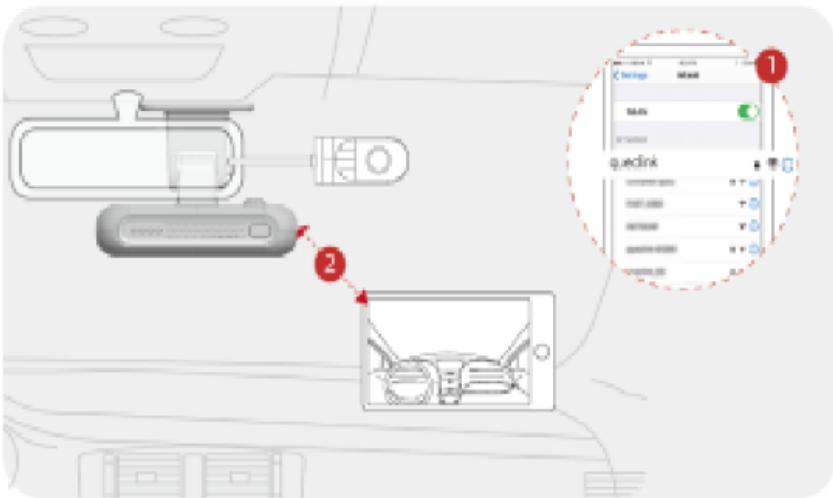
Retire la película protectora de la cinta adhesiva de doble cara y fíjela al parabrisas.



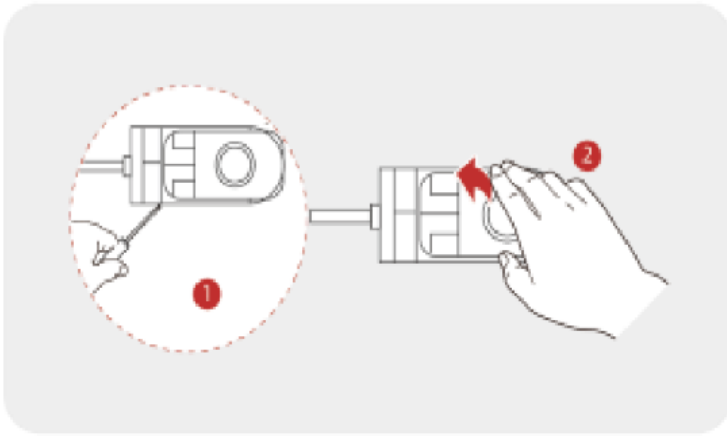
Enchufe el conector de la cámara de cabina en la entrada de la cámara accesoria.



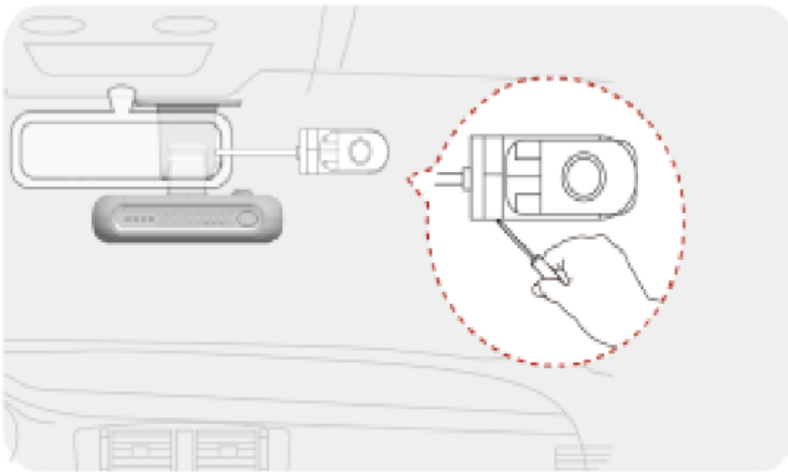
Confirme que la vista de la cámara es correcta a través de la aplicación QuCam Mobile.



Es posible ajustar el ángulo de la cámara de cabina con un destornillador Phillips.



Retire la película protectora del objetivo y utilice el tornillo para fijar la nueva posición de la cámara.



(Opcional) Cámara DMS

Esta cámara sólo puede instalarse **fijada al salpicadero**.

No voltear, girar o instalar en el parabrisas o un pilar.

El DMS es una cámara de infrarrojos orientada hacia el conductor con IA opcional que supervisa el comportamiento del conductor y los incidentes de seguridad:

- Llamadas telefónicas
- Fumar
- Distracción
- Bostezo
- Ojos cerrados



La cámara debe ver la cara del conductor con facilidad, pero sin interferir significativamente con la visión de la carretera del conductor.



La cámara DMS puede instalarse en el salpicadero con **cinta adhesiva** o con **4 tornillos**.

La cámara debe estar a una distancia de entre 50 y 90 cm de la cara del conductor. Si la cámara

está demasiado cerca, es posible que algunos comportamientos no se detecten correctamente.

Calibración DMS AI:

Este proceso sólo es necesario para el uso de la IA

La **opción AI** de su cámara debe estar **activada** para ver la interfaz de calibración. Si no pidió su cámara con la capacidad AI activada, no verá la opción Calibración.

En el menú En Vivo de tu cámara, selecciona Vista Interior haciendo clic en la "I" (Interior) que aparece sobre la imagen.



Asegúrese de que la cabeza del conductor aparece dentro del marco facial de calibración.

Interior View



(el color azul es sólo para esta imagen de demostración)

Si la cara del conductor no está dentro del marco, ajuste el soporte de la cámara DMS con la llave Allen incluida. Hay dos puntos de ajuste:



La **rotación y la inclinación** de la cámara se ajustan aflojando los 3 tornillos situados justo debajo del propio cuerpo de la cámara.



La **altura** puede ajustarse aflojando 3 tornillos situados en la parte superior de la placa de montaje de la cámara.

Cuando esté listo, haga clic en "Iniciar calibración".

Start Calibration

Cuando se haya completado, debajo del botón aparecerá el mensaje "Calibración completada".

Start Calibration

States : Calibration completed!

Luces LED



Estado	Potencia	GPS	Registro	Celda
EN	Encendido o reposo	GPS Fix Normal	Record Normal	Red conectada
OFF	Apagado o pérdida de alimentación	N/A	Grabación detenida	N/A
Parpadeo rápido 100ms ON / 200ms OFF	Actualización del firmware	Buscar punto de GPS	Grabación de eventos	Búsqueda de conexión celular
Parpadeo lento 200ms ON / 1000ms OFF	Baja tensión	GPS Fix anormal	Registro anormal	Red anormal

Descargar vídeo

Aplicación móvil (Android)

Mientras esté conectado al dispositivo vía Wifi, seleccione "Cámara" en el menú inferior de la aplicación.

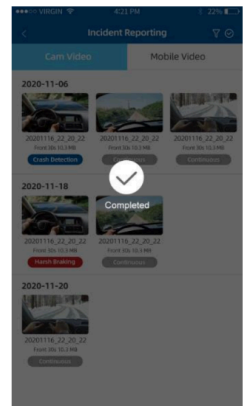
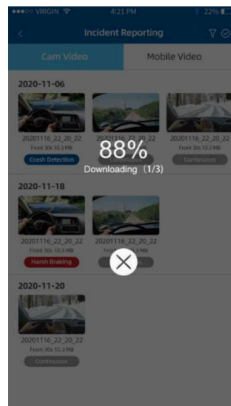


En la pantalla aparecerá una lista de los vídeos disponibles. Podrá descargarlos en su dispositivo en formato MP4.

Pulse el botón de verificación **Seleccionar** situado en la parte superior:



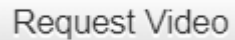
Junto a cada vídeo aparecerán casillas de verificación que le permitirán descargar las opciones seleccionadas.



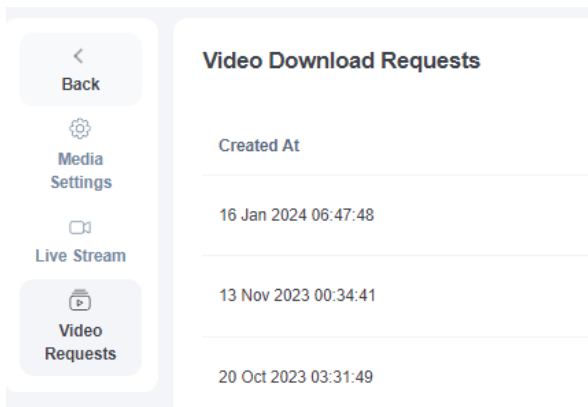
Plataforma PosiTrace

Las descargas remotas de **hasta 1 minuto de** duración están disponibles a través de la Plataforma PosiTrace (llamada **Locate**). Para vídeos más largos, acceda a la cámara a través de la aplicación QuCam Mobile o utilice la opción de descarga desde ordenador.

Hay varias maneras de descargar vídeo a través de la Plataforma PosiTrace, como haciendo clic en el botón "Solicitar vídeo" en la ventana emergente de Equipamiento de su vehículo, o en un punto de viaje o evento.

Request Video

También puede acceder al área de Solicitud **de** Vídeo navegando a través de **Cuenta > Lista de Equipos**, viendo su vehículo, y haciendo clic en la pestaña **Vídeo > Solicitudes de Vídeo > Añadir Nuevo**.



The screenshot shows the 'Video Download Requests' screen in the PosiTrace app. On the left is a navigation menu with options: Back, Media Settings, Live Stream, and Video Requests (which is highlighted). The main content area is titled 'Video Download Requests' and contains a table with a header 'Created At' and three rows of timestamps.

Created At
16 Jan 2024 06:47:48
13 Nov 2023 00:34:41
20 Oct 2023 03:31:49

Desde un ordenador

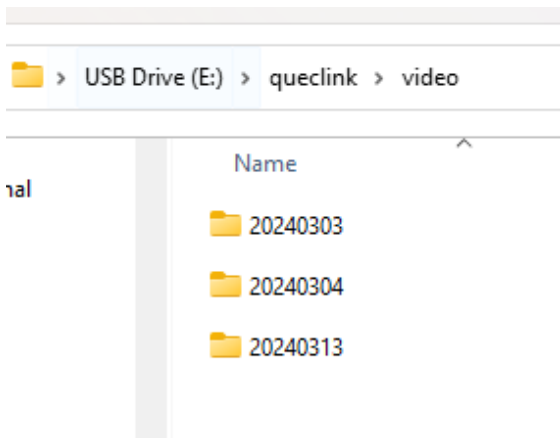
El vídeo se puede descargar directamente desde la tarjeta SD de la cámara. Utilice el destornillador incluido para abrir el panel lateral de la cámara y extraer la tarjeta SD (nº 3 en la imagen).

Presionando la tarjeta se desbloqueará para extraerla. **No extraiga la tarjeta sim (#4).**

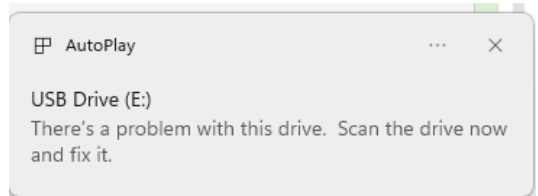


Inserte la tarjeta SD en un lector de tarjetas compatible de su ordenador. Si no dispone de un lector de tarjetas, puede adquirir un lector USB en la mayoría de tiendas de informática o en grandes tiendas como Amazon.

Los archivos estarán disponibles en formato **MP4** en la siguiente estructura de carpetas: **Unidad USB > Queclink > Vídeo > (carpetas de fechas)**



Al extraer la tarjeta de la cámara e insertarla en un PC, es posible que aparezca una advertencia sobre un problema con la tarjeta.



Esto es normal, ya que no es posible expulsar la tarjeta de la cámara por software antes de extraerla.

Haga clic en la notificación: Puede elegir escanear la tarjeta, pero **continuar sin escanearla** también debería estar bien.



Do you want to scan and fix USB Drive (E:)?

There might be a problem with some files on this device or disc. This can happen if you remove the device or disc before all files have been written to it.

→ Scan and fix (recommended)
This will prevent future problems when copying files to this device or disc.

→ Continue without scanning

Por favor, expulse la unidad cuando haya terminado antes de retirar la tarjeta de su PC.

